
에어프라이어
AIR FRYER

사용설명서

CAF-G0610TB

CUCKOO



쿠쿠전자|주|

가족 여러분!

저희 쿠쿠 에어프라이어를 이용해 주셔서 감사합니다.

이 사용설명서(보증서 포함)는 잘 보관하여 주십시오.
사용 중에 모르는 사항이 있을 때나 기능이 제대로 발휘되지 않을 때 많은 도움이 될 것입니다.



이런 점이 좋습니다.

- 다양한 요리가 가능한 넉넉한 사이즈
내측 바스켓 4.8L 용량으로 다양한 요리를 하실 수 있는 넉넉한 사이즈입니다. (외측케이스5.5L)
- 강력한 200℃ 고온 열풍 순환방식
소비전력 1,750W로 최대 200℃ 고온의 공기를 만드는 고효율 열풍 가열 방식입니다.
- 손쉬운 2중 바스켓 분리 세척구조
재료를 바삭하게 익혀주며, 기름을 밖으로 빼내어줍니다.
2중 벽으로 열 손실을 줄여 식재료를 골고루 익혀줍니다.
- 고급스러운 LED 터치 디스플레이
고급스러운 LED 터치 디스플레이 방식으로 온도와 시간을 조절하여 요리를 더욱 손쉽게 할 수 있습니다.
- 1 ~ 60분까지 시간 조절기능
시간 조절을 최소 1분에서 최대 60분까지 조절하여 편리하게 사용하실 수 있습니다.
- 편리한 세척, 테프론 코팅
거름망 역할을 하는 바스켓이 분리세척 가능하며, 테프론코팅을 사용하여 음식이 눌러 붙지않으며 식기세척기 사용 세척이 가능합니다.



사용설명서 읽기

본 제품은 가정용이므로 사용설명서 내용 이외의 용도로 사용하지 마십시오.

- 매장용·업소용 등의 본 제품이 의도하지 않는 비정상적인 목적에는 사용하지 마십시오.
- 화재·감전, 상처(상해)의 원인이 됩니다.

사용설명서에 제품보증서가 포함되어 있습니다. 사용전에 "사용설명서"를 반드시 읽고 정확하게 사용하여 주십시오.
읽고 난 뒤에는 제품을 사용하는 사람이 항상 볼 수 있는 곳에 보관하여 주십시오.

본 기기는 외부의 타이머나 분리된 원격조정시스템에 의해 동작되도록 의도되지 않았습니다.

※ 주의 : 제품을 고장없이 오래 사용하시려면 사용설명서를 꼭 읽어주십시오.

CONTENTS

사용하기전에	● 에어프라이어의 특징과 장점	2
	안전상의 경고	4~6
	안전상의 주의	7~8
	제품의 구조 및 명칭	9
	기능 조작부 이름과 역할	10
사용할때	● 사용 전 확인사항	11
	사용 방법	12~13
	청소 및 유지관리	14
고장신고전에	● 고장 신고 전에 확인 하십시오	15
서비스안내	● 서비스에 대하여 / 폐가전제품의 처리방법	16
	고객카드 / 제품보증서 / 소비자피해보상 안내	17
	제품규격 / 고장문의	18

안전상의 경고

- '안전상의 경고'는 제품을 안전하고 올바르게 사용하여 사고나 위험을 미리 막기 위한 것이므로 반드시 지켜 주십시오.
- '안전상의 경고'는 '경고'와 '주의'의 두가지로 구분되어 있으며 '경고'와 '주의'의 의미는 다음과 같습니다.

⚠ 경고 피하지 않을 경우 사망이나 중상을 초래할 수 있는 잠재적인 위험상황

⚠ 주의 피하지 않을 경우 경상을 초래할 수 있는 잠재적인 위험상황

- ⚠ 이 기호는 특정조건하에서 위험을 끼칠 우려가 있는 상황에 대하여 주의를 환기시키는 표시입니다.
- ⚠ 위험 발생을 피하기 위해 주의 깊게 읽고 지시에 따라 사용하십시오.
- ⊘ 이 기호는 어떤 행위를 '금지'하는 표시입니다.
- ❗ 이 기호는 어떤 행위를 '지시'하는 표시입니다.

⚠ 경고 **⊘ (금지)**

본 제품은 AC 220V 전용입니다.

- 전원플러그는 반드시 접지가 되어 있는 정격 15A 이상의 교류 220V 전용 콘센트에 바르게 꽂아 주십시오.
- 110V 전원에서 승압용 트랜스를 220V로 승압해서 사용하지 마십시오. (한국전력에 승압공사를 의뢰하여 220V로 승압 후 사용하십시오.)
- 콘센트에 접지가 되어있지 않으면, 고장 및 감전의 원인이 됩니다.
- 접지가 되어있지 않은 콘센트는 한전이나 전기 공사업체에 의뢰하여 반드시 접지 후 사용하십시오.

주의 : 온도와승방지장치를 부주의로 리셋하여 생기는 위험요소를 피하기 위하여, 외부 절환장치를 통해 전원 공급을 해서는 안되며, 설비에 의해 정기적으로 개폐되는 회로에 연결하지 마십시오.

전원플러그에 묻은 이물질은 물기가 없는 천으로 깨끗이 제거하여 주십시오.

- 감전, 쇼크, 발화 원인이 될 수 있습니다.

한개 콘센트에 여러 제품의 전원 플러그를 동시에 꽂아 사용하지 마십시오.

- 발열, 발화, 화재의 원인이 됩니다.

전원플러그를 콘센트에 꽂거나 뺄 때는 손의 물기를 반드시 제거한 후 전원 플러그를 잡고 꽂거나 뺄 주십시오.

- 감전의 원인이 됩니다.

전원코드를 임의로 연결하거나 가공하여 사용하지 마십시오.

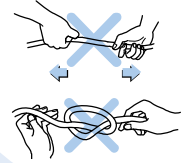
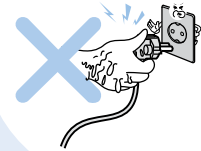
- 감전 및 화재의 원인이 됩니다.

전원코드를無理하게 구부리거나 묶거나 잡아당기지 마십시오.

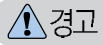
- 감전이나 화재의 원인이 됩니다.

이 기기는 신체, 감각, 정신 능력이 결여되어 있거나 경험과 지식이 부족하여 감독이나 지시 없이는 안전하게 기기를 사용할 수 없는 사람(어린이 포함)이 사용하도록 만들어지지 않았습니다.

- 어린이가 기기를 가지고 놀지 않도록, 사전 교육 및 관리하여 사고가 발생하지 않도록 주의하세요.
- 감전이나 부상의 원인이 됩니다.



안전상의 경고

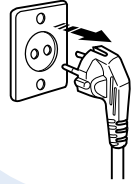


경고



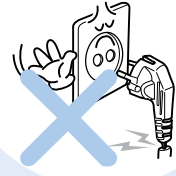
(금지)

장시간 사용하지 않을 경우, 천둥 및 번개가 칠 경우, 청소 및 관리 전에는 전원 플러그를 뽑아주십시오.



- 제품 고장의 원인이 됩니다.
- 감전, 화재의 원인이 됩니다.

전원코드나 전원플러그가 파손되었거나 흔들릴 때는 사용을 중지하고 고객센터 (지역번호없이 1588-8899)로 문의 바랍니다.



- 제품 사용 중 사용상의 부주의로 전원 코드의 피복이 벗겨지거나 찢힐 경우 화재 및 감전의 원인이 될 수 있으니, 수시로 전원코드와 전원플러그, 콘센트의 상태를 꼭 확인하십시오.
- 전원코드나 전원플러그가 파손된 경우에는 위험이 생기지 않도록 하기 위하여 제조자나 판매원 또는 자격 있는 기술자(서비스 기사)에 의해 코드 교환을 하십시오.
- 반드시 지정된 서비스 센터에서 수리하시기 바랍니다.

제품을 분리, 분해하거나 수리 또는 개조하지 마시고, 제품내부에 이물질이 들어가지 않도록 하십시오.



- 제품 고장의 원인이 됩니다.
- 화재나 감전, 신체 상해의 원인이 됩니다.
- 제품 수리는 고객센터(지역번호없이 1588-8899)로 연락 하십시오.

식품이 타거나 제품에서 연기가 발생할 때에는 바스켓을 꺼내지 마시고 전원 플러그를 뽑으십시오.



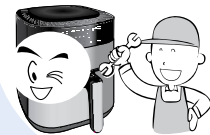
- 바스켓을 열게 되면 산소 유입으로 불길이 커져 화재의 원인이 됩니다.

가스레인지 등 불 및 고열을 이용하는 제품에 가까이 설치하지 마십시오.



- 화재, 변색, 고장의 원인이 됩니다.

제품 수리는 전문가에게 의뢰하십시오.



- 감전, 화재, 고장, 폭발, 화상, 상해의 원인이 됩니다.

물기가 묻은 손으로 제품을 동작시키지 마십시오.



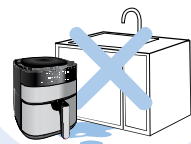
- 감전의 원인이 됩니다.

넘어지기 쉬운 불안정한 곳이나 제품 밑에 깔판, 방석, 전기장판 등을 놓고 사용하지 마십시오.



- 전기누전 및 감전 변형 및 변색의 원인이 됩니다.
- 전원코드를 열기구 가까이 두지 마십시오. 코드피복이 녹아 화재, 감전의 원인이 됩니다.

싱크대 목욕탕 등 제품에 물이 들어갈 수 있는 곳이나 화학성물질이 있는 곳에서는 사용하지 마십시오.



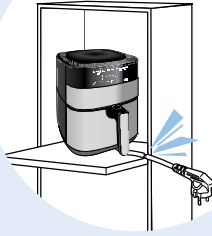
- 전기누전 및 감전의 위험이 있습니다.
- 먼지가 많은 곳이나 화학성 물질이 있는 곳에서는 사용하지 마십시오.
- 제품에 물이 들어갔을 경우에는 고객센터(1588-8899)로 문의하십시오.

안전상의 경고



다용도 선반에 제품을 놓고 사용시 전원코드가 틈새에 눌리지 않도록 주의해 주십시오.

- 화재 및 감전의 원인이 됩니다.



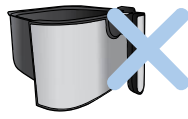
사용시 제품 주변에 열에 약한 물건 및 인화, 폭발의 위험이 있는 물체를 제품 주변에 두지 마십시오.

- 인체에 해로울 뿐만 아니라 감전, 화재, 고장의 원인이 됩니다.



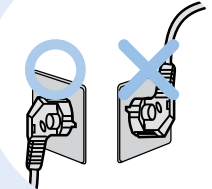
내용물이 없는 빈용기 상태로 제품을 동작하지 마십시오.

- 제품손상의 원인이 됩니다.



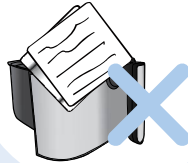
전원 플러그는 전원 코드가 아래를 향하도록 연결하십시오.

- 반대로 연결할 경우 전원 코드 내부에서 선이 끊어져 화재 및 감전의 원인이 됩니다.



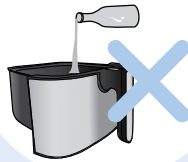
사용시 종이, 비닐랩, 알루미늄, 플라스틱 접시 등 열에 약한 물건을 바스켓에 넣지 마십시오.

- 발화로 인한 제품 고장, 화재의 원인이 됩니다.



바스켓 케이스에 기름을 채우지 마십시오.

- 화재의 위험이 있습니다.



사용시 이외에는 전원플러그를 콘센트에서 빼주십시오.

- 절연 열화에 의한 감전, 누전 화재의 원인이 됩니다.



본 제품은 외부 타이머나 별도의 리모콘 시스템으로 작동하지 않습니다.

재료가 검은색이나 갈색이 아닌 황금빛 도는 노란색이 되도록 요리하십시오.
타버린 찌꺼기는 제거하십시오.
신선한 감자는 180°C 이상의 온도에서 튀기지 마십시오.(아크릴아마이드 생성 최소화)

본 제품은 일반 가정용품입니다. 본 제품은 매장의 직원 휴게실, 사무실, 농장 또는 기타 작업 환경에서 사용하기 위한 것이 아닙니다. 또한 호텔, 모텔, 민박 및 기타 숙박 시설의 투숙객을 위한 제품도 아닙니다.

안전상의 주의

⚠ 주의

🚫 (금지)

전기코드가 무거운 것에 눌리거나 날카로운 부위에 닿지 않도록 하시고 반려동물들에 의해 손상이 입지 않도록 주의 하십시오.



- 코드손상으로 인해 감전이나 화재의 원인이 됩니다.

식재료가 장기간 조리 되도록 방치하지 마십시오.



- 제품손상, 상해 화재의 원인이 됩니다.

사용중 또는 사용 직후 바스켓 내부, 발열구간 등 뜨거운 표면을 만지지 마십시오.



- 화상, 상해의 원인이 됩니다.

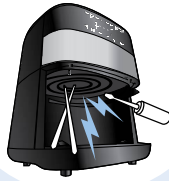


경사진 곳이나 울퉁불퉁한 곳을 피해 평평하고 수평인 곳에 놓구 사용하십시오.



- 화상 및 제품고장의 원인이 됩니다.
- 전원코드에 손이나 발 기타 물체가 걸려 제품이 떨어지지 않도록 주의 하십시오.

청소시 발열부 사이로 집게, 긴 막대, 날카로운 물건 등을 넣지 마시고 분해하지 마십시오.



- 발열부인 시즈히터가 손상될 수 있습니다.

용기의 정격용량 MAX를 초과하여 재료를 넣지 마십시오.

MAX



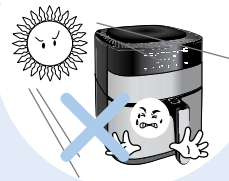
- 제품 고장 및 안전상의 문제가 발생할 수 있습니다.

본체와 용기 및 구성품은 강한 충격을 주거나 떨어뜨리지 마십시오.



- 제품 고장 및 안전상의 문제가 발생할 수 있습니다.
- 제품에 무리하게 힘을 가하거나 떨어뜨리지 마십시오.

직사광선을 피해서 설치해 주십시오.



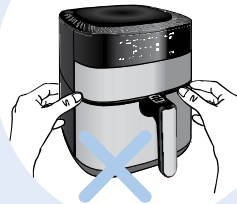
- 제품 외관의 변색 또는 제품 고장의 원인이 됩니다.

제품 세척시 본체에 직접 물을 뿌려서 닦지 마십시오.



- 고장 감전의 원인이 됩니다.

작동중 절대 본체를 이동시키지 마십시오.



- 제품 고장 및 안전상의 문제가 발생할 수 있습니다.

안전상의 주의

⚠ 주의

⊘ (금지)

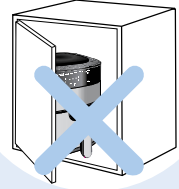
제품을 사용자 눈높이 이상으로 설치하지 마십시오.

- 눈높이 이상으로 설치하면 내부 음식을 볼 수 없고, 화상 또는 상해의 원인이 됩니다.



밀폐된 공간 또는 수납장에서 제품을 사용하지 마십시오.

- 제품이 과열되어 고장 또는 화재의 원인이 됩니다.



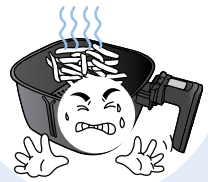
제품 작동시 물같은 액체가 묻거나 행주 등 이물질이 통풍구를 막지 않도록 주의하십시오.

이물질이 들어갈 경우에는 전원플러그를 뽑고 고객센터실(1588-8899)로 연락하십시오.



조리 후 음식물 또는 부속품에 의해 화상을 입지 않도록 주의하십시오.

- 음료나 음식을 어린이에게 줄 때나 분유나 유아용 식품을 데운 후에는 골고루 섞어 온도를 확인한 후 제공하십시오.
- 조리 직후에는 조리용 장갑을 사용하십시오



기기가 작동되는 동안 공기배출구를 통해 뜨거운 증기가 나옵니다. 피부가 뜨거운 증기에 의해 다치지 않도록 공기배출구에서 달지 않게 조심하십시오.



폐제품 처리



본 제품의 포장재는 국가 법률에 따라 재활용 가능한 재료로 만들어졌습니다. 이 포장재를 가정폐기물 또는 다른 폐기물과 버리지 말고 분리하여 배출해주시고, 전기 및 전자장치를 폐기해야 할 때는, 각 지역마다 정해진 수거 및 폐기방법으로 처리해야 합니다.

제품의 구조 및 명칭

제품의 구조 및 명칭



부속품 안내



사용설명서

기능 조작부 이름과 역할

각 메뉴의 설정된 온도 및 조리시간

해동 : 5분/200℃

생선 : 15분/160℃

감자튀김 : 15분/170℃

빵 : 25분/160℃

치킨 : 40분/175℃

고구마 : 35분/160℃

육류 : 20분/180℃

마이메뉴 : 25분 / 150℃ (최초 설정된 기준)

※ 본 기능은 최초에 설정된 온도/시간이며 온도/시간을 변경하면 이후 작동시 변경된 설정값을 기억하여 동작합니다.

시간 / 온도 표시창



온도 : 온도 버튼을 누른 후 + / - 버튼을 눌러 변경할수 있습니다.

시간 : 시간 버튼을 누른 후 + / - 버튼을 눌러 변경할수 있습니다.

+ : 온도/시간을 올려줍니다.

- : 온도/시간을 내려줍니다.

예열 : 3분 / 80℃

전원 : ① 전원 플러그를 꽂으면, 전원 버튼이 깜박이며 전원 공급 상태를 표시합니다. 이상 상태에서 전원 버튼을 누르면, 전체 기능 조작부의 버튼이 켜지며, 동작 대기 상태를 표시합니다.

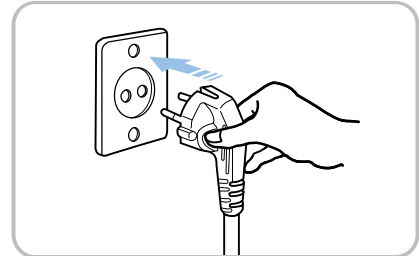
② 작동중 전원버튼을 누르시면 전체 기능 조작부의 버튼이 켜지며, 동작 대기 상태를 표시하며, 내부열을 식혀주기 위해 30초 동안 팬이 동작되며, 이후 자동으로 종료됩니다.

※ 위 조리시간 및 온도는 자동 설정된 것이며 각 메뉴의 조리시간 및 온도는 온도설정과 시간설정으로 변경이 가능합니다.

에어프라이어 사용전 확인사항

1 전원을 연결해 주세요.

- ▶ 본 제품은 AC 220V / 60Hz전용입니다.
전원플러그는 반드시 접지된 전용콘센트에 꽂아 주십시오.



2 요리가이드 소개

메뉴	용량(g)	시간(분)	온도(°C)
해동	660	5	200
감자튀김	600	15	170
치킨	1000	40	175
육류	670	20	180
생선	400	15	160
빵	510	25	160
고구마	630	35	160
마이메뉴	-	25	150

본 기능은 최초에 설정된 온도/시간이며 온도/시간을 변경하면 이후 작동시 변경된 설정값을 기억하여 동작합니다.

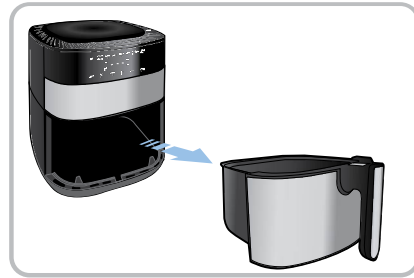
- ※ 위 조리시간 및 온도는 자동설정값이므로 사용자의 원하시는 기호에 따라 메뉴의 조리시간 및 온도를 변경할 수 있습니다.
- ※ 재료가 검은색이나 갈색이 아닌 황금빛 또는 노란색이 되도록 요리하십시오.
타버린 찌꺼기는 제거하십시오. 신선한 감자는 180°C 이상의 온도에서 튀기지 마십시오.
(아크릴아마이드 생성 최소화)

사용방법

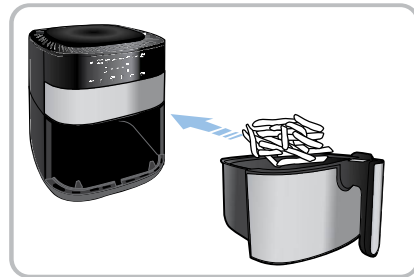
사용방법

- 전원 플러그를 꽂으면, 기능 조작부의 "전원"버튼이 깜박이며 전원 공급 상태를 표시합니다.
- 이 상태에서 "전원"버튼을 누르면, 전체 기능 조작부의 버튼이 켜지며, 동작 대기 상태를 표시합니다.

- 1 제품에서 바스켓 케이스를 꺼내십시오.

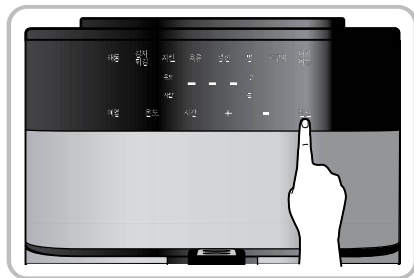


- 2 바스켓에 재료를 넣고 본체에 장착하십시오.



- 3 전원 버튼이 깜박이며, 전원 공급상태를 표시합니다. 이 상태에서 전원 버튼을 누르면 전체 기능 조작부의 버튼이 켜지며, 동작 대기 상태를 표시합니다.

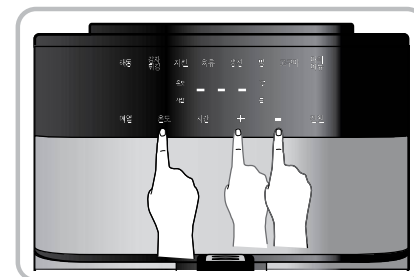
※ 작동중 전원버튼을 누르시면 전체 기능 조작부의 버튼이 켜지며, 동작 대기 상태를 표시하며, 내부열을 식혀주기 위해 30초 동안 팬이 동작되며, 이후 자동으로 종료됩니다.



수동설정

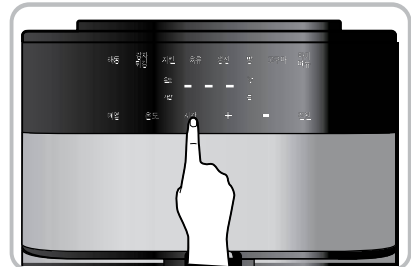
- 4 온도설정 버튼을 누르고 올림, 내림버튼을 눌러 원하시는 온도를 설정하십시오.

※ 온도 조절시, 초기 설정된 온도는 200도입니다.



사용방법

- 5 시간설정 버튼을 누르고 올림, 내림버튼을 눌러 원하시는 시간을 설정하십시오.
 ※ 시간 조절시, 초기 설정된 시간은 20분입니다.



- 6 온도설정, 시간설정하고 3초후에 자동으로 작동됩니다.
 주의)
 동작 중 임의로 바스켓 케이스를 꺼낼 시, 자동으로 전원 OFF되나, 제품고장의 원인이 될 수 있으므로, 반드시 전원을 OFF하고 나서, 작업을 하시기 바랍니다.
 케이스를 다시 넣으면, 자동으로 동작됩니다. (수동설정, 자동설정 동일합니다.)

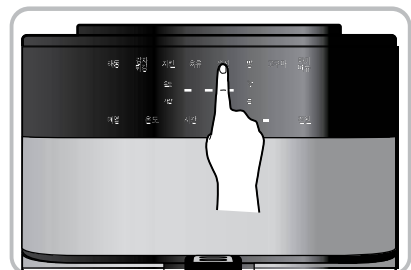


- 7 조리가 완료되면, 5회 부저음이 울리면서, 약 30초 동안 팬만 동작되며 내부 열기를 빼준후 자동으로 정지됩니다.
 정지되면, 바스켓 안의 음식물을 용기나 접시에 담으십시오.



자동설정

- 4 원하시는 자동 메뉴 버튼을 누르면, 3초후에 자동으로 자동 메뉴가 동작됩니다.
 ※ 자동 메뉴 동작중에 시간 및 온도를 변경하고 싶을때는 시간, 온도 버튼을 눌러 변경 할 수 있습니다.



- 5 조리가 완료되면, 5회 부저음이 울리면서, 약 30초 동안 팬만 동작되며 내부 열기를 빼준후 자동으로 정지됩니다.
 정지되면, 바스켓 안의 음식물을 용기나 접시에 담으십시오.



청소 및 유지관리

청소 및 유지관리



주의

- 반드시 바스켓 및 제품 내부의 열을 식힌 후 물기가 없는 손으로 전원플러그를 뽑고 청소하십시오.
- 표면에 변색 혹은 손상을 방지하기 위해 금속성 주방도구나 연마성 세제 등을 사용하여 세척하지 마십시오.
- 사용 후에는 연기가 나지 않도록 팬 바닥의 기름과 지방을 제거하십시오.

1 본체 청소

- ▶ 제품 외부의 오염은 물기가 조금 있는 부드러운 헝겊으로 닦은 후에 마른 헝겊으로 물기를 제거하여 주십시오.
- ▶ 본체는 절대 물에 담그지 마십시오.
- ▶ 발열부 청소는 열이 없는 상태에서 표면만 가볍게 닦아내듯 청소해주세요.



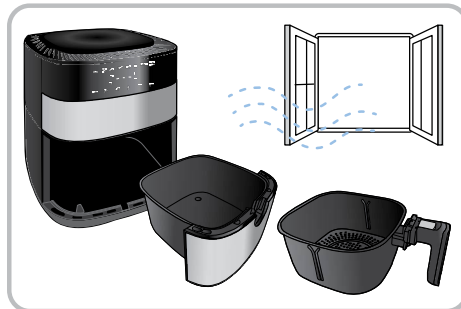
2 바스켓 청소

- ▶ 바스켓에 묻은 이물질을 털어내고 따뜻한 물과 중성세제, 부드러운 수세미를 이용하여 세척하여 주십시오.
- ▶ 연마제, 철 수세미, 날카로운 도구를 사용하면 열선 코팅 및 표면이 손상 될 수 있습니다.



3 보관방법

- ▶ 세척 후 제품을 완전히 건조시켜 주십시오.
- ▶ 보관 시 화기나 직사광선을 피하시고 통풍이 잘 되는 곳에 보관하십시오.



TIP

- ▶ 제품을 세척하기 전, 완전히 식은 후 세척하여 주십시오.
- ▶ 음식 찌꺼기를 불리면 좀 더 쉽게 제거할 수 있습니다.
- ▶ 기름과 지방을 분해할 수 있는 주방용 세제를 사용하십시오.
- ▶ 음식 찌꺼기가 바스켓에 들러 붙은 경우 세제를 푼 뜨거운 물에 10~15분 정도 담가 놓으면 됩니다.
- ▶ 바스켓 내부에 있는 기름이나 얼룩이 주방용세제를 푼 뜨거운 물로도 제거되지 않으면 지방제거액을 사용하십시오.

고장신고 전에 확인하십시오

- ▼ 사용방법 대로 올바르게 사용하지 않았을 경우에는 고장이 아니라도 제품이 제대로 작동하지 않을 수가 있습니다.
제품 기능에 이상이 있으면 아래의 점검표대로 점검해 보고 그래도 이상이 있으면 고객센터(1588-8899)로 문의하여 주십시오.

증 상	발생원인	해결방법
제품이 작동하지 않습니다.	<ul style="list-style-type: none"> 전원플러그가 빠져있는 경우 바스켓의 본체에 제대로 장착되지 않은 경우 바스켓 감지 안전장치가 파손된 경우 	<ul style="list-style-type: none"> 콘센트에 전원플러그를 꽂은 후 다시 사용하십시오. 바스켓 조립상태를 확인하고, 제대로 장착시킵니다. 고객상담실에 문의하십시오.
전원이 연결됐는데 조리가 되지 않습니다.	<ul style="list-style-type: none"> 시즈히터가 고장난 경우 시간 설정이 제대로 되어 있지 않은 경우 온도 설정이 제대로 되어 있지 않은 경우 	<ul style="list-style-type: none"> 고객상담실에 문의하십시오. 시간 버튼을 눌러 +, - 버튼으로 시간을 재설정 해주십시오. 온도버튼을 눌러 +, - 버튼으로 온도를 재설정 해주십시오.
재료가 균일하게 익지 않습니다.	<ul style="list-style-type: none"> 식재료가 뭉쳐져 있는 경우 식재료를 과하게 넣은 경우 설정온도가 너무 높거나 낮은 경우 조리시간이 짧은 경우 	<ul style="list-style-type: none"> 재료를 골고루 섞은 후 다시 작동해주십시오. 재료의 양이 최대 용량을 넘지 않도록 하십시오. 식재료를 과하게 넣을 경우 익는 시간이 오래 걸릴 수 있으므로 조리시간을 추가하여 조리해주십시오. 온도조절 버튼을 눌러 +, - 버튼으로 온도를 재설정 해주십시오. 시간 버튼을 눌러 +, - 버튼으로 온도를 재설정 해주십시오.
냄새나 연기가 납니다.	<ul style="list-style-type: none"> 기름기가 많은 재료를 사용한 경우 이전에 사용시 생긴 기름기가 남아있는 경우 재료가 타고 있는 경우 히터에 이물질이 있는 경우 처음 사용하는 경우 	<ul style="list-style-type: none"> 기름기가 적은 재료를 사용하십시오. 바스켓을 청소해주십시오. 요리가 완료되었으면 재료를 꺼내주십시오. 히터에 묻은 이물질을 제거하여 주십시오. 최초 사용시에는 히터 부위에서 연기나 냄새가 날 수 있습니다. 히터 주변의 습기나 작은 먼지가 타면서 나오는 것으로 온도가 안정되면 연기가 나오지 않습니다.
내부에서 악취가 납니다.	<ul style="list-style-type: none"> 바스켓 내에 찌꺼기가 있는 경우 	<ul style="list-style-type: none"> 바스켓을 청소해주십시오.
기능조작부가 켜지지 않습니다.	<ul style="list-style-type: none"> 전원플러그가 빠져 있는 경우 	<ul style="list-style-type: none"> 콘센트에 전원플러그를 꽂은 후 사용하십시오.
에러가 발생했습니다.	<ul style="list-style-type: none"> E0 : 제품작동 중 바스켓 없음 감지 E2 : 정지 및 버튼 동작안됨 E4 : 정지 및 버튼 동작안됨 	<ul style="list-style-type: none"> 바스켓 케이스를 정확하게 삽입하십시오. 정확하게 삽입하였는데도 E0 표시가 되면 고객센터로 문의하십시오. 고객상담실로 문의하십시오. 고객상담실로 문의하십시오.

서비스에 대하여

• 고객의 권리

고객께서는 제품사용중에 고장 발생시 구입일부터 1년동안 무상서비스를 받으실 수 있는 <소중한 권리>가 있습니다. 단, 고객 과실 및 천재지변에 의해 고장이 발생한 경우는 무상서비스 기간내라도 유상 처리됨을 알려 드립니다.

• 유상서비스(고객의 비용부담)에 대한 책임

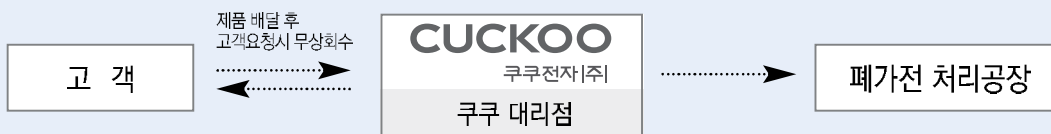
서비스 신청시 다음과 같은 경우는 무상서비스 기간내라도 유상처리 됩니다.

- 1) 제품내에 이물질을 투입(물, 음료수, 커피, 장난감 등)하여 고장이 발생하였을 경우
- 2) 제품을 떨어뜨리거나 충격으로 인하여 제품 파손 및 기능상의 고장이 발생하였을 경우
- 3) 신나, 벤젠 등 유기용제에 의하여 외관 손상 및 변형이 된 경우
- 4) 쿠쿠 정품이 아닌 부품 또는 소모품을 사용하여 제품 고장이 발생하였을 경우
쿠쿠 정품은 고객상담실로 문의하여 지정된 서비스센터에서 구입하신 후 사용하십시오.
- 5) 사용전압을 잘못 공급하여 제품 고장이 발생하였을 경우
- 6) 고객이 제품을 임의로 분해하여 부속품이 분실 및 파손되었을 경우
- 7) 쿠쿠 서비스센터의 수리기사가 아닌 사람이 제품을 수리 또는 개조하여 고장이 발생하였을 경우
- 8) 천재지변(낙뢰, 화재, 풍수해, 가스, 염해, 지진 등)에 의해 고장이 발생하였을 경우
- 9) 쿠쿠 제품 사용설명서 내에 "안전상의 경고"를 지키지 않아 고장이 발생하였을 경우 ("안전상의 경고"를 잘 지키면 제품을 오래 이용하실 수 있습니다.)
- 10) 기타 고객 과실에 의하여 제품 고장이 발생하였을 경우

폐 가전제품의 처리방법

• 당 제품의 폐기 처리는 다음과 같이 정부와 회사가 협조하여 환경을 보호하면서 재활용 처리를 하고 있습니다.

1. 신제품을 구입하시고 폐 가전제품 발생시는 제품 구입 대리점에 처리를 의뢰하시면 됩니다.(무상 회수 처리)



2. 폐 가전제품 발생시 쓰레기 종량제에 따라 가까운 지역주민센터에 연락하시면 됩니다.
(수수료는 지역별 차이가 있으므로 지역주민센터에 문의하시면 됩니다.)



고객 카드

제 품 명 : 에어프라이어
 모델명 :
 판매일 : 년 월 일
 고객성명 : 전화 : 주소 :
 대리점 상호 : 전화 : 주소 :



■기념일 정보 & 제품 보유 현황

생년월일	양·음 결혼기념일			양·음		
제품명	생년월일	생년월일	주사번호	식기번호	생년월일	진행형식
사용기간	년	년	년	년	년	년
제조회사						

■특기사항

*상기 내용은 보다 나은 고객 서비스를 위해 활용됩니다.

1. 제품 판매시에 기재사항을 반드시 작성하여 고객에게 전달하여 주십시오.
2. 고객카드는 대리점에서 고객 관리용으로 활용해 주십시오.



제품 보증서

제 품 명 : 에어프라이어 모델명 :
 구입일 : 년 월 일
 고객성명 : 전화 : 주소 :
 대리점 상호 : 전화 : 주소 :

1. 본 제품에 대한 품질보증은 보증서에 기재된 내용으로 보증 혜택을 받습니다.
2. 무상 보증 기간은 구입일로부터 산정되므로 구입일자를 기재 받으시기 바랍니다.
(구입일자 확인이 안될 경우 제조년월일로부터 6개월이 경과한 날로부터 품질보증 기간을 기산합니다.)
3. 가정용 제품을 영업용도(영업활동, 비정상적인 사용환경 등)로 사용하거나, 산업용 제품인 경우에는 무상보증 기간을 1/2(개월)로 적용합니다.
4. 이 보증서는 재발행되지 않습니다.



*수리를 의뢰할 때는 구입일자가 기재된 본 보증서를 제시해야 충분한 서비스를 받으실 수 있으므로 잘 보관하시기 바랍니다.

소비자 피해보상 안내

소비자 피해 유형				보상 내역	
				보증기간이내	보증기간 경과 후
정상적인 사용상태에서 자연 발생한 성능, 기능상의 고장 발생시 (품질보증 기간 이내)	구입 10일 이내에 중요한 수리를 요하는 경우	제품교환, 또는 구입가 환불			
	구입 1개월 이내에 중요 부품에 수리를 요하는 경우	제품교환 및 무상수리			
	교환된 제품이 1개월 이내에 중요한 수리를 요하는 경우	구입가환불			
	하자 발생시	무상수리			
	동일하자에 대하여 수리했으나 고장이 재발(3회째)	제품교환, 또는 구입가 환불			
소비자의 고의, 과실에 의한 성능 기능상의 고장	여러부위의 고장으로 총 4회 수리받았으나 고장이 재발(5회째)	수리불가능시	정액(보증기간 금액에 10%를 가산하여 환불)		
	수리용 부품을 보유하고 있지 않아 수리가 불가능한 경우	소비자가 수리 의뢰한 제품을 사업자가 분실한 경우			
	제품구입시 운송과정 및 제품 설치 중 발생한 피해	제품교환			
수리가 가능한 경우	수리가 가능한 경우	유상수리	유상수리		
	수리용 부품을 보유하고 있지 않아 수리가 불가능한 경우	유상수리에 해당하는 금액징수 후 제품교환	유상수리 금액 징수 후 감가상각적용 제품교환		
<ul style="list-style-type: none"> ■ 천재지변(화재, 염해, 가스, 지진, 풍수해 등)에 의해 고장이 발생하였을 경우 ■ 사용상 정상 마모되는 소모성 부품을 교환하는 경우 ■ 사용전원의 이상 및 접속기기의 불량으로 인하여 고장이 발생하였을 경우 ■ 기타 제품 자체의 하자가 아닌 외부 원인으로 인한 경우 ■ 쿠쿠 대리점이나 서비스센터의 수리기사가 아닌 사람이 수리 또는 개조하여 고장이 발생하였을 경우 		유상수리	유상수리		

* 명시되지 않은 사항은(소비자 피해보상 규정)에 따릅니다. • 고객상담실 : 지역번호 없이 1588-8809 • 상기 보상 규정은 공정거래위원회 고시 제 2009-1호 규정에 의거합니다. • 기구세척, 조정, 사용설명 등은 고장이 아닙니다.

제품규격

제품명	에어프라이어
모델명	CAF-G0610TB
정격	220V~, 60Hz
정격소비전력	1,750W
용량	바스켓 : 4.8L
	바스켓 케이스 : 5.5L
온도조절	65~200℃
시간조절	60분
제품크기(mm) (폭X깊이X높이)	298 x 298 x 340
제품중량	6.0kg

- ※ 본 사용설명서에 표시된 내용(외관, 디자인 및 규격)은 제품의 품질 향상을 위해 예고없이 변경되는 수가 있습니다.
- ※ 제품의 인쇄사양은 변경될 수 있습니다.

고장문의

장기간 사용한 제품은 열, 습기, 먼지 등의 영향으로 부품이 노화하여 고장으로 이어지는 경우가 있습니다.

이와 같은 증상이 발생할 경우엔

- ❶ "고장신고 전에 확인하십시오"(15페이지)에 해당되는 증상 이외의 내용발생
- ❷ 제품에 손을 대면 찌릿한 전기가 흐른다.
- ❸ 그외 다른 이상이나 고장이 발생할 경우

사용을 중지하여 주십시오.

전원 플러그를 뺀 후 반드시 서비스 센터에 문의하여 주시기 바랍니다.

서비스
문의 **1588-8899**

- ※ "1588-8899"를 이용하실 경우 시내 전화 요금이 부과됩니다.
- ※ 고장문의, AS 접수는 홈페이지 1:1채팅 상담을 이용하시면 보다 편리하게 이용하실 수 있습니다.

MEMO

본 제품은 한국내에서만 사용하도록 만들어져 있습니다.
(FOR KOREA UNIT STANDARD ONLY)

CUCKOO

제품 사용 중 이상이 생겼거나 불편한 점이 있으시면
쿠쿠 고객센터로 문의하여 주십시오.

서비스 문의 **1588-8899**

고장문의, AS 접수는 홈페이지 1:1채팅 상담을
이용하시면 보다 편리하게 이용 하실 수 있습니다.

www.cuckoo.co.kr

제품모델명, 고장상태, 연락처를 정확히 알려 주시면 고객 여러분의 고충사항, 제안 및 건의내용을 언제나 친절하게 상담, 빠른 서비스를 제공합니다.

- 입고 난 뒤에는 제품을 사용하는 사람이 항상 볼 수 있는 곳에 보관해 주십시오.
- 사용설명서에 제품보증서가 포함되어 있습니다.
- 주의 : 제품을 고장없이 오래 사용하시려면 사용설명서를 꼭 읽어 주십시오.

Z0383-0106A0 Rev.0